

Отдел образования Администрации муниципального района

Стерлитамакский район Республики Башкортостан

# **Экспозиция**

## **« Дорогая моя столица г. Москва»**

Выполнила и провела:

воспитатель

Мифтахова М. В.

МДОАУ д/с

с. Октябрьское

## «Дорогая моя столица» («Моя Москва»)

Текст гимна

Я по свету немало хаживал,  
Жил в землянке, в окопах, в тайге,  
Похоронен был дважды заживо,  
Знал разлуку, любил в тоске.  
Но Москвою привык я гордиться  
И везде повторял я слова:  
Дорогая моя столица,  
Золотая моя Москва!

Я люблю подмосковные рощи  
И мосты над твоею рекой,  
Я люблю твою Красную площадь  
И кремлёвских курантов бой.  
В городах и далёких станицах  
О тебе не умолкнет молва,  
Дорогая моя столица,  
Золотая моя Москва!

Мы запомним суровую осень,  
Скрежет танков и отблеск штыков,  
И в веках будут жить двадцать восемь  
Самых храбрых твоих сынов.  
И врагу никогда не добиться,  
Чтоб склонилась твоя голова,  
Дорогая моя столица,  
Золотая моя Москва.

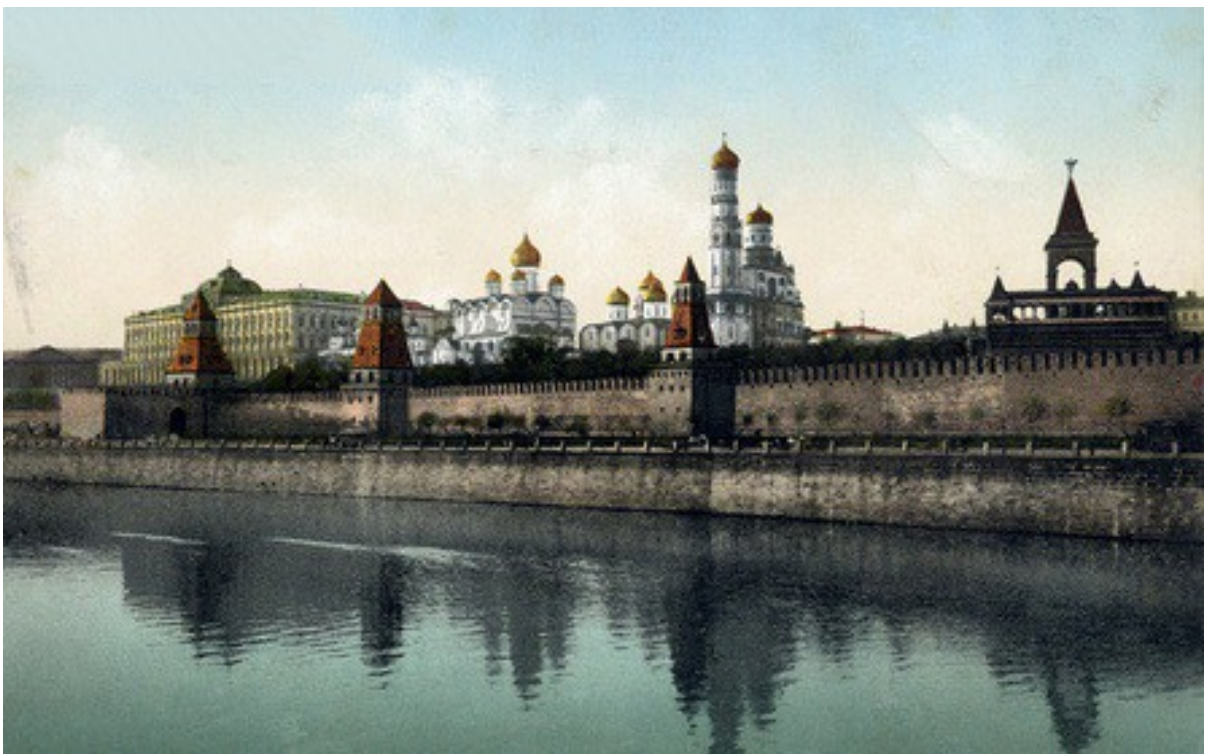
### Герб Москвы и флаг Москвы

Окончательно как герб Московского княжества всадник-змееборец утвердился во время правления Ивана III. В 1710-х первым всадника на московском гербе назвал святым Георгием Пётр I. В 1883 году герб был отражен зеркально. 22 сентября 1924 года новый герб города с советской символикой был составлен архитектором Д. Осиповым и утвержден Президиумом Моссовета. В 1993 году распоряжением нового мэра Москвы Лужкова городу официально был возвращен не дореволюционный, а более старый герб, немного видоизмененный. Рисунок его разработал К. К. Иванов. День герба и флага города Москвы установлен законом от 22 сентября 2004 года "О праздниках города Москвы". День герба и флага Москвы ежегодно отмечается 6 мая.



Флаг столицы, согласно Закону «О флаге города Москвы» представляет собой темно-красное прямоугольное полотнище с двусторонним изображением в центре развернутого от древка основного элемента московского герба - Святого Георгия Победоносца на коне, поражающего копьем Змия. Святой Георгий считается покровителем Москвы.

### Краткая история Москвы



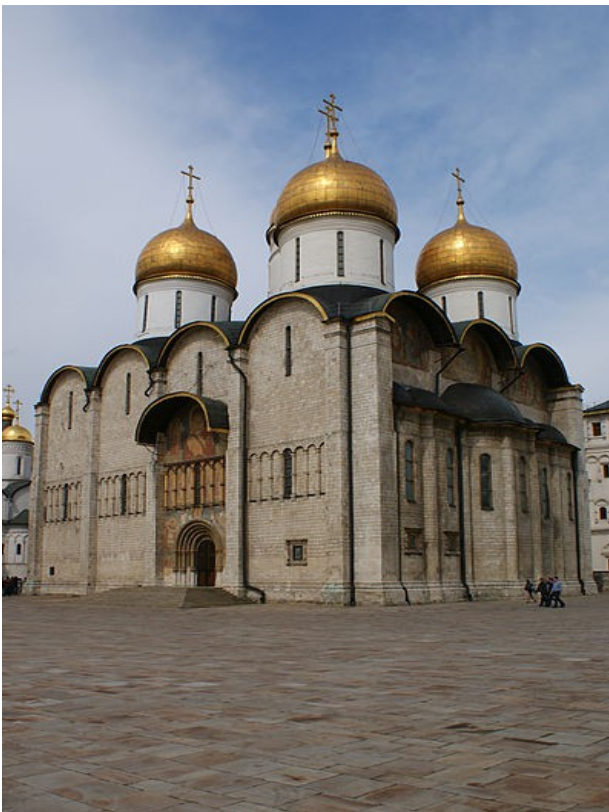
История Москвы уходит в прошлое на многие века — поселения существовали здесь уже в раннем Средневековье. Однако точная дата основания города неизвестна. Впервые он упоминается в Ипатьевской летописи: 4 апреля 1147 года князь Юрий Долгорукий принимал своих друзей и союзников в городке под названием Москов. От этой условной даты и ведется официально история столицы, в 1997 году отметившей 850-летие.



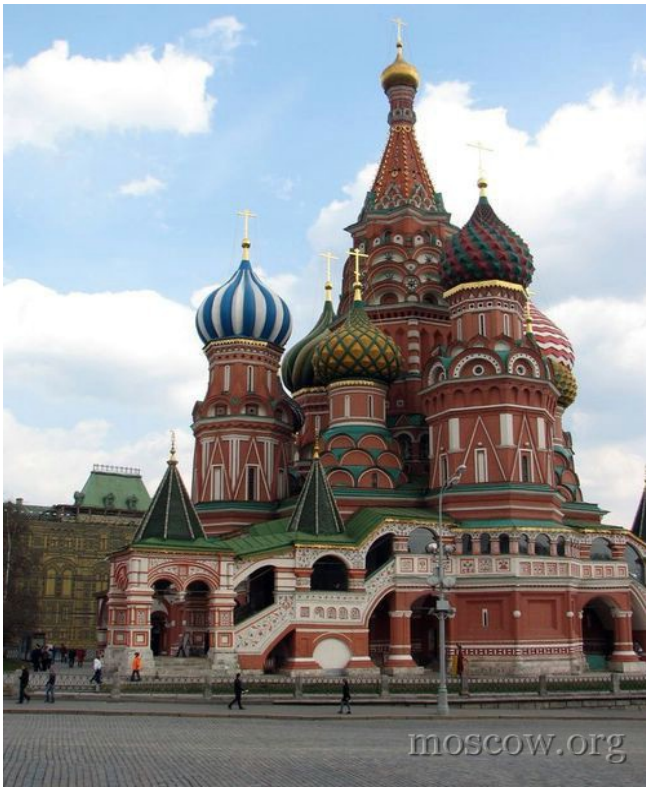




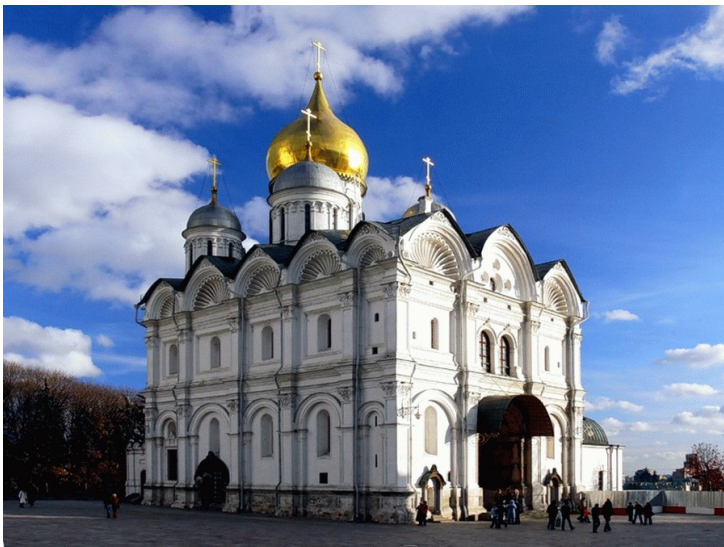
В XIII веке город, расположенный на перекрестке торговых путей, превратился в центр удельного княжества. Сын Александра Невского, Даниил Александрович стал основателем династии, которая правила сначала Московским княжеством, а потом и всей Русью до конца XVI века. Хотя в XIII-XIV веках город пережил монгольское нашествие, эпидемию чумы и набег хана Тохтамыша, постоянно усиливалось положение Москвы как одного из экономических, политических, религиозных и культурных центров Руси. Князь Иван Колита построил новый Московский Кремль, в правление Дмитрия Донского превратившийся из дубового в белокаменный Москвы. На территории Кремля высятся старинные соборы Успенский, Архангельский, Благовещенский.



**Успенский собор**

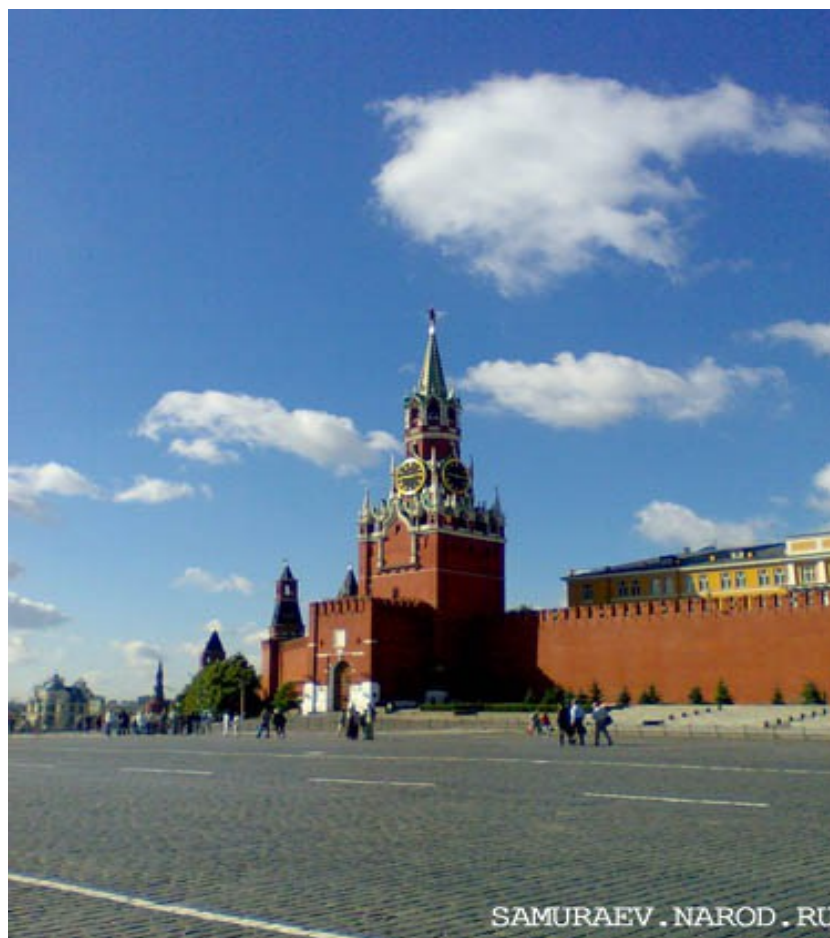


**Покровский собор**

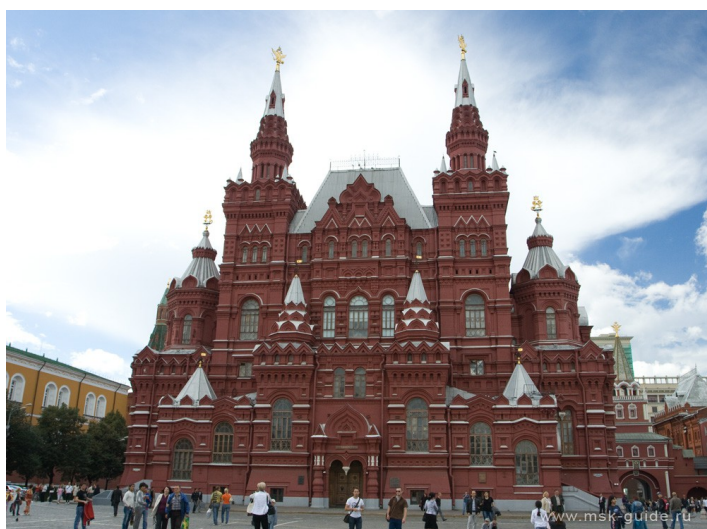


**Архангельский собор**

**Красная площадь** - здесь устраивают военные парады, концерты, торжества, шествия. На Красной площади расположены, известный всему миру, собор Василия Блаженного, исторический музей, Мавзолей В. И. Ленина, памятник Минину и Пожарскому.



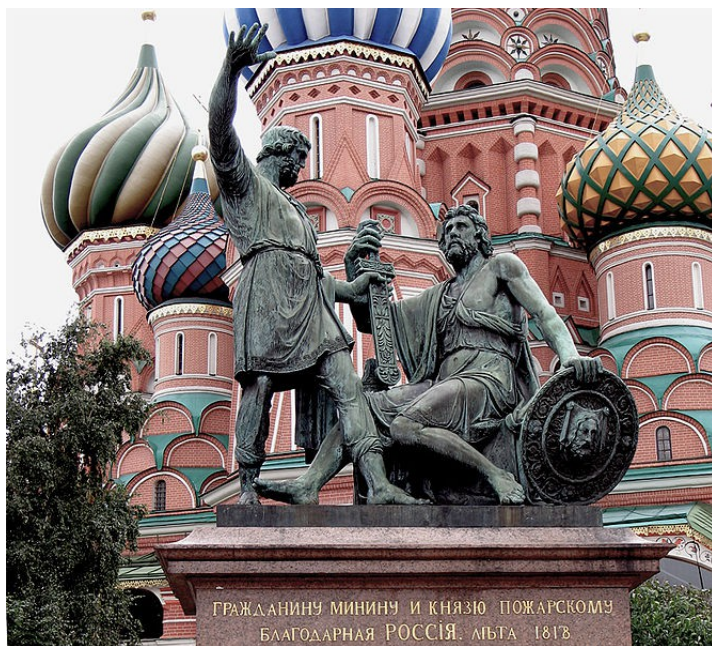
**Красная площадь.**



**Государственный Исторический музей.**

Самый известный . Здесь собраны вещи наших предков с самых древних времен. Можно посмотреть на настоящую старинную одежду, украшения, посуду, монеты, книги, оружия.





### **Красная площадь: Памятник Минину и Пожарскому перед Покровским собором.**

Открытие памятника Минину и Пожарскому скульптора Ивана Петровича Мартоса состоялось 20 февраля 1818 года в присутствии императора, императрицы, «при бесчисленном скоплении народа». И. П. Мартос изображает момент, когда Минин (фигура слева) обращается к раненому князю Пожарскому с призывом возглавить русское войско и изгнать поляков из Москвы.

Стоя, он одной рукой вручает Пожарскому меч, а другой показывает ему на Кремль, призывая встать на защиту Отечества.



### **Мавзолей В. И. Ленина**

Первый деревянный мавзолей на месте нынешнего был возведен **архитектором Щусевым** аккурат ко дню похорон Ленина. Через 6 лет, в 1930, году на его месте выросла бетонная усыпальница, облицованная гранитом, мрамором и кварцитом. При его проектировке Щусев вдохновлялся традиционной архитектурой древнего Междуречья.

## ***Музей истории города Москвы.***

Музей истории города Москвы находится в Москве по адресу:

103012, Москва, Новая пл., 12.

Тел.: 624-84-90, 624-80-58.

Проезд: станция метро «Лубянка» и «Китай-город».

В музее истории Москвы представлены экспонаты, отражающие развитие города. Музей создан в 1896 году. В этом небольшом музее вы увидите предметы, найденные при археологических раскопках на территории города. Воссозданы сцены из жизни жителей древней Москвы. На старых фотографиях улиц города Вы увидите Тверскую до ее расширения и другие интересные места Москвы. Скульптуры городского, дворника, мальчика-посыльного в натуральную величину на фоне реконструированных витрин магазинов помогают почувствовать атмосферу старой Москвы.

### ***Фотографии экспонатов музея:***

















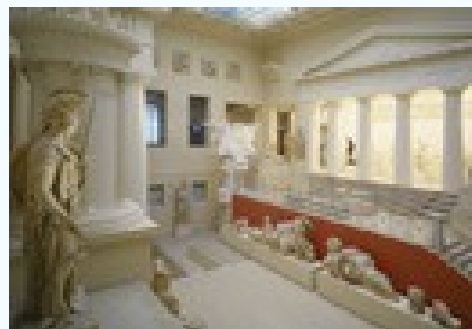




## Государственный музей изобразительного искусства им.А. С . Пушкина.

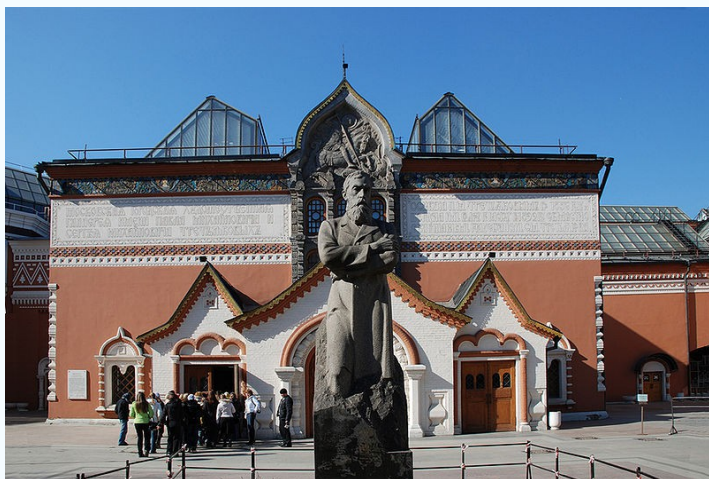
Государственный музей изобразительных искусств имени А.С. Пушкина — одно из крупнейших в России художественных собраний зарубежного искусства с древнейших времен до наших дней. В современной экспозиции представлены обширная учебная коллекция тонированных гипсовых слепков с произведений античности, средних веков и эпохи Возрождения, а также собрание подлинных произведений живописи, скульптуры, графики и декоративно-прикладного искусства.

Датой основания Музея считается 17 (29 н.ст.) августа 1898 года, когда был заложен первый камень здания.



## Государственная Третьяковская галерея

**Государственная Третьяковская галерея, ГТГ** (известна также как **Третьяковка**) — художественный музей в **Москве**, основанный в **1856** году купцом **Павлом Третьяковым** и имеющий одну из самых крупных в мире коллекций русского изобразительного искусства. Экспозиция в главном корпусе «Русская живопись XI — начала XX в» (**Лаврушинский переулок**, д. 10) является частью Всероссийского музейного объединения «Государственная Третьяковская галерея», образованного в **1986** году.



### Московский музей уникальных кукол

По площади этот музей кукол относительно небольшой, но в нем представлено так много экспонатов: фарфоровых кукол, деревянных кукол, больших (ростом с 12-летнего ребенка) и всего в несколько сантиметров, механических и... самых-самых разных... А ведь каждую из них можно рассматривать очень-очень долго, любуясь, представляя, что это твой кукольный друг. Основатель и руководитель музея - коллекционер и театральный художник Юлия Вишневецкая. В музее собраны уникальные куклы ведущих мировых производителей Франции, Германии, Англии, Японии, России с конца XVII до середины XX века. Самый ранний экспонат в этом кукольном музее - фрагмент кукольного платья, который датируется 1650 годом.



## Музей русских сказок

Музей Русских сказок является одним из отделений Детского музея "Дом сказок "Жили-были" . Открыт в 2005 г. Основная форма работы музея - театрализованные экскурсии, во время которых дети через сказки знакомятся с культурой , обычаями и традициями русского народа , творчеством писателей и художников. Дети, перевоплощаются в сказочных героев и вместе с экскурсоводами - тоже сказочными персонажами, "путешествуют" по сказкам,.. В музее разработано более 10 тематических экскурсий по народным и авторским сказкам, по былинам, славянской мифологии. В музее проводятся детские праздники, встречи с художниками, писателями и другие мероприятия



## Музей русской народной игрушки

Музей русской народной игрушки «Забавушка» был открыт 1998 году. Инициатором создания музея стало Общество любителей народного искусства «Традиция».

Основу музейной коллекции составили экспонаты благотворительной акции «Игровая выставка русской народной игрушки «Забавушка», которая проводилась во Всероссийском музее декоративно-прикладного и народного искусства при поддержке и финансировании Фонда Сороса.

Экспозиция музея «Забавушка» знакомит посетителей с самыми разными игрушками – глиняными, берестяными, соломенными, лоскутными, деревянными. Все игрушки музейной коллекции являются подлинными образцами произведений народного искусства и созданы лучшими мастерами своего дела.